

TCORX
FITNESS IN MOTION

DANSK MANUAL



BRX300



Rev: 00

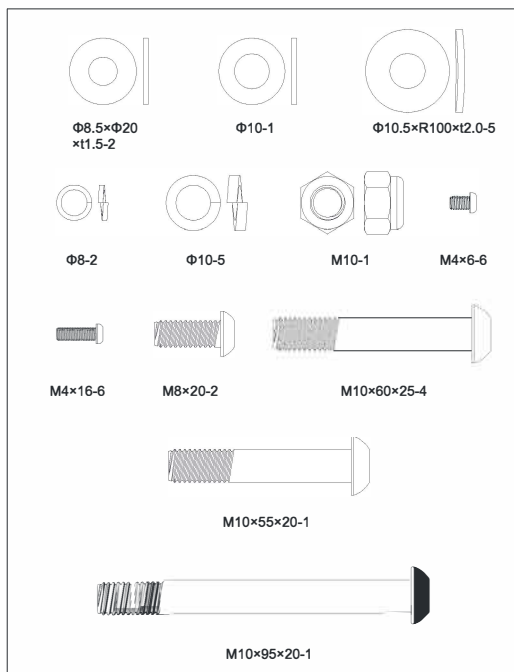
Ed : 02/17



Noter til samling

Abn kasser:

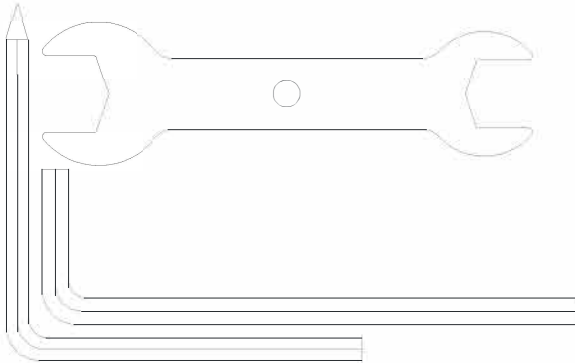
Sørg for at opgøre alle de dele, der er inkluderet i kassen. Kontroller hardwarediagrammet for en fuld optælling af antallet af inkluderede dele for korrekt montering. Hvis nogen af delene mangler, skal du kontakte forhandleren.



NO.	NAME	SPECIFICATION	QUANTITTY
26	Allen C.K.S. half thread screw	M10×60×25	4
27	Spring washer	$\Phi 10$	5
28	Curved washer	$\Phi 10.5 \times R100 \times t2.0$	5
29	Philips pan head full thread screw	M4×6	6
30	Allen C.K.S. full thread screw	M8×20	2
31	Spring washer	$\Phi 8$	2
32	Flat washer	$\Phi 8.5 \times \Phi 20 \times t1.5$	2
33	Hex locking nut	M10	1
34	Flat washer	$\Phi 10$	1
35	Allen C.K.S. half thread screw	M10×95×20	1
36	Allen C.K.S. half thread screw	M10×55×20	1
37	Philips pan head full thread screw	M4×16	6

Find dine værktøjer

Inden du begynder at samle din enhed , skal du samle det nødvendige værktøj. At have alt udstyret ved hånden sparer tid og gør samlingen hurtig og problemfri.



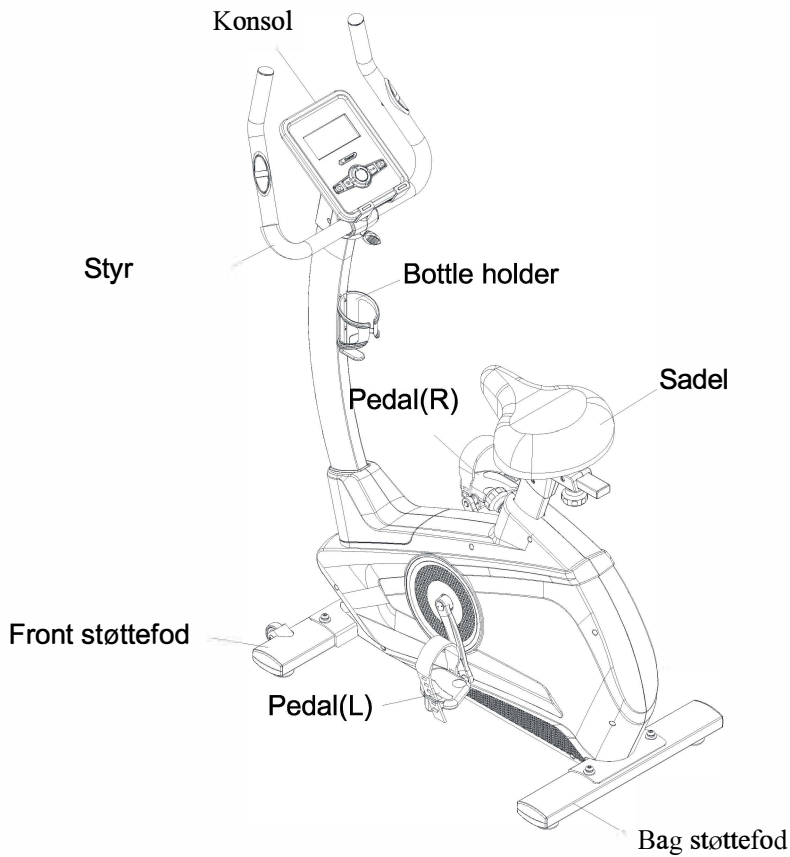
NAME	SPECIALIZED	QUANTITY
L-shaped wrench	5×80×80S(with a cross)	1
L-shaped wrench	6×40×120	1
Open-end wrench	t4.0×32×110	1

RYD DIT ARBEJDSOMRÅDE

Sørg for , at du har ryddet plads nok til at samle enheden korrekt. Sørg for , at der er fri for alt , der kan forårsage personskade under samlingen. Efter enheden er samlet , skal du sørge for , at der er en behagelig mængde frit område omkring enheden til uhindret drift.

BEMÆRK: Hvert trinnummer i samlevejledningen fortæller dig , hvad du skal gøre. Læs og forstå alle instruktioner grundigt , før du monterer løbebåndet.

Produktinstruktion



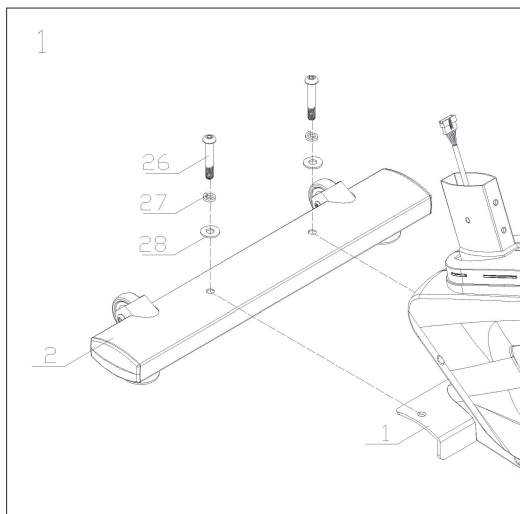
Teknisk information

DIMENSION	Unfold: 1090x560x1490mm
SPEED RATIO	9
FLYWHEEL	Outer magnet with double way:Φ280/9kg
UP&DOWN	9 level ,270mm distance
FRONT&BACK	70mm distance

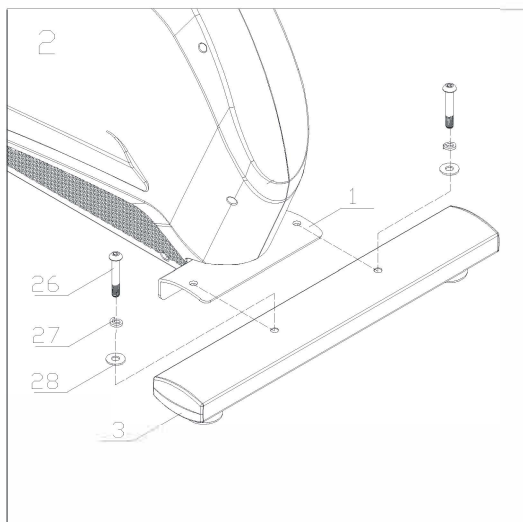
*WE RESERVE THE RIGHT TO AMEND THE PRODUCT WITHOUT PRIOR NOTICE.

MONTERINGSINSTRUKTIONER

Trin 1: Fastgør den forreste stabilisator (2) til hoveddrammen (1) med buet skive (28), fjeder skive (27) og halv gevindskruer (26).

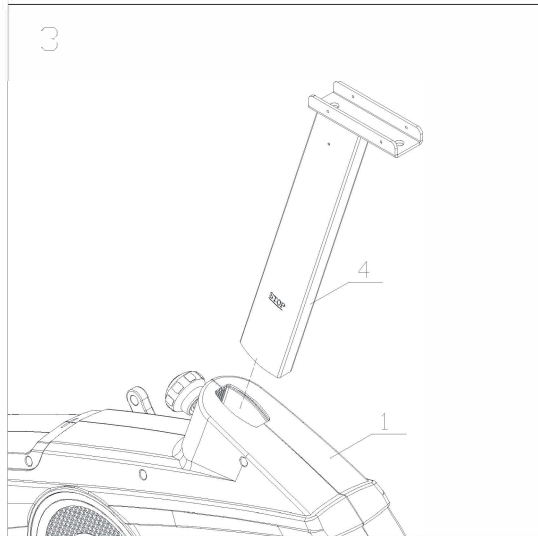


Trin 2: Fastgør den bageste stabilisator (3) til hoveddrammen (1) med buet skive (28), fjeder skive (27) og halv gevindskruer (26).



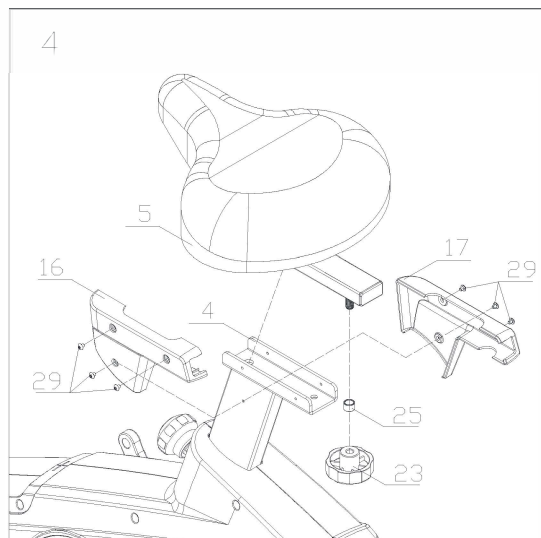
Trin 3:

Løsn knappen og fastgør sadelpinden (4) til hoveddrammen. Stram derefter knappen.



Trin 4:

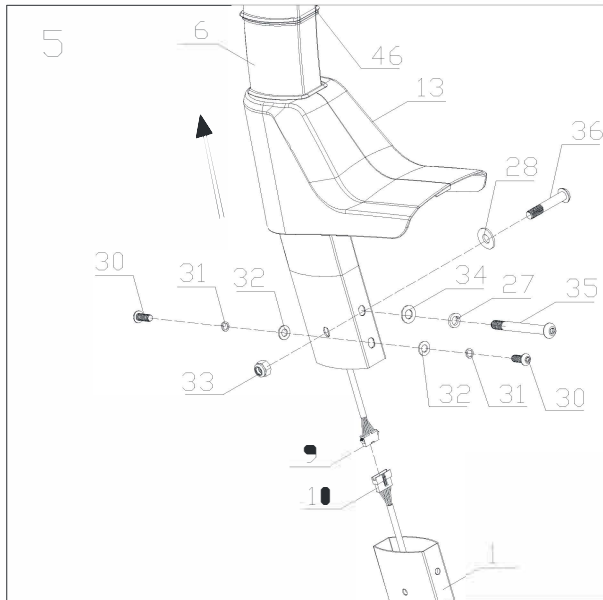
1. Fastgør sadlen (5) til sadelpinden (4) med kappen (25) og håndtagsknapperne (23), ikke stram dem.
2. Flyt sadlen (5) til korrekt position. Sæt derefter sadeldækslet (L) (16) og sadeldækslet (R) (17) på sadelpinden (4) med skruehoved med fuld gevindskruer (29).
3. Spænd håndtagsknapperne (23).



Trin 5:

1. Fastgør stolpestrimlisten (46) til den øverste lodrette stolpe (6). Tag stolpestoldækslet (13) fra hoveddrammen (1). Fastgør derefter til den øverste lodrette stolpe (6).

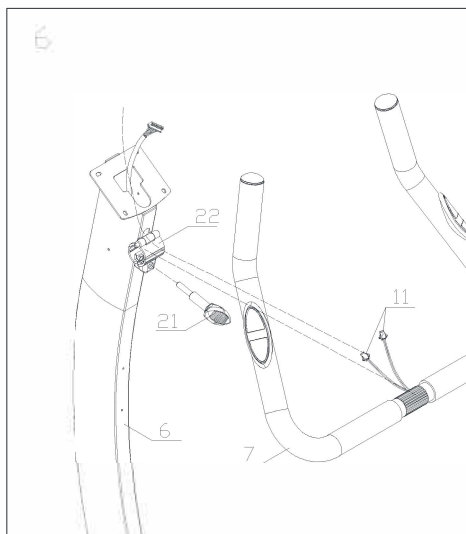
2. Tilslut motorkommunikationskablet (10) og konsolkommunikationskablet (9).
3. Fastgør den lodrette stolpe (6) til hoveddrammen (1) med flad skive (32), fjeder skive (31), skrue (30), flad skive (34), fjederskive (27), halv gevindskruer (35), buet skive (28), halv gevindskruer (36) og sekskant låsemøtrik. (33)
4. Fastgør opretstående stolpedæksel (13) og Opretstående stolpekantstrimmel (46) til hoveddrammen (1).



Tip: Stram ikke boltene endnu helt. Sørg for, at alle skrueer er i det sekskantede hul

Trin 6:

Fastgør styrets tilslutningsledning (11) til den lodrette stolpe (6). Fastgør styret (7) til den øverste lodrette stolpe (6). Luk håndtagsringeringen (22), og lås dem med T-formet drejeknap (21).



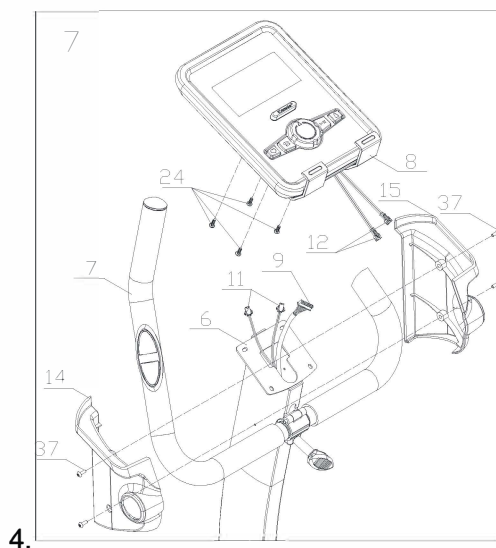
Trin 7:

1. Tilslut kommunikationskablet (9) og konsollets bageste hul. Tilslut ledning til pulsforbindeshåndtag (11) og konsoludløb (12).

2. Fastgør konsollen (8) til den øverste lodrette stolpe med fuldskrue (24).

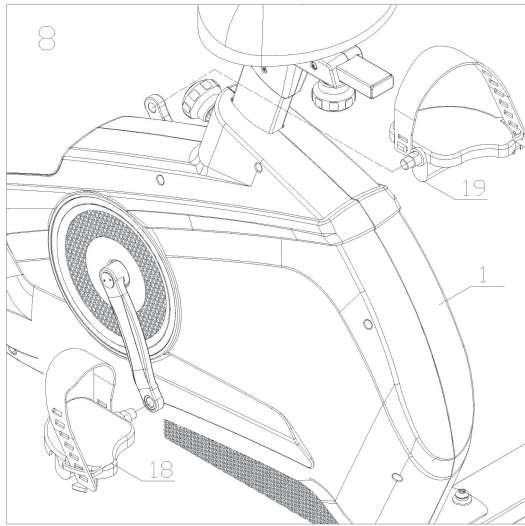
3. Gennem styrdækslet (L) og styrets dæksel (R) ud af styret. Fastgør derefter

dem til den øverste lodrette stolpe (6) med Philips skrue med fuld gevindskruer (37).



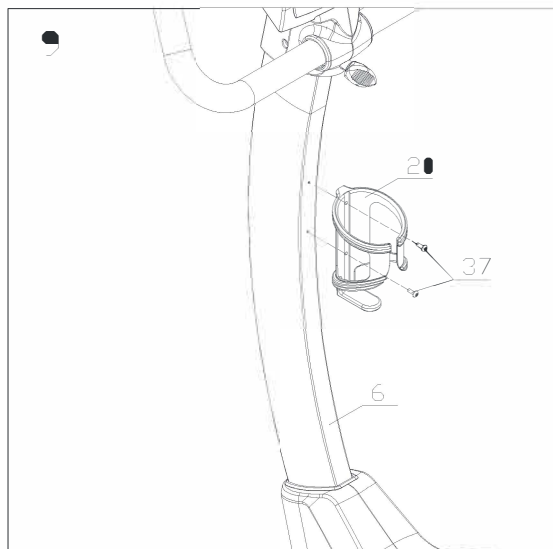
4.

Trin 8: Fastgør og lås venstre pedal (18) og højre pedal (19) til hovedrammen (1).



Trin 9:

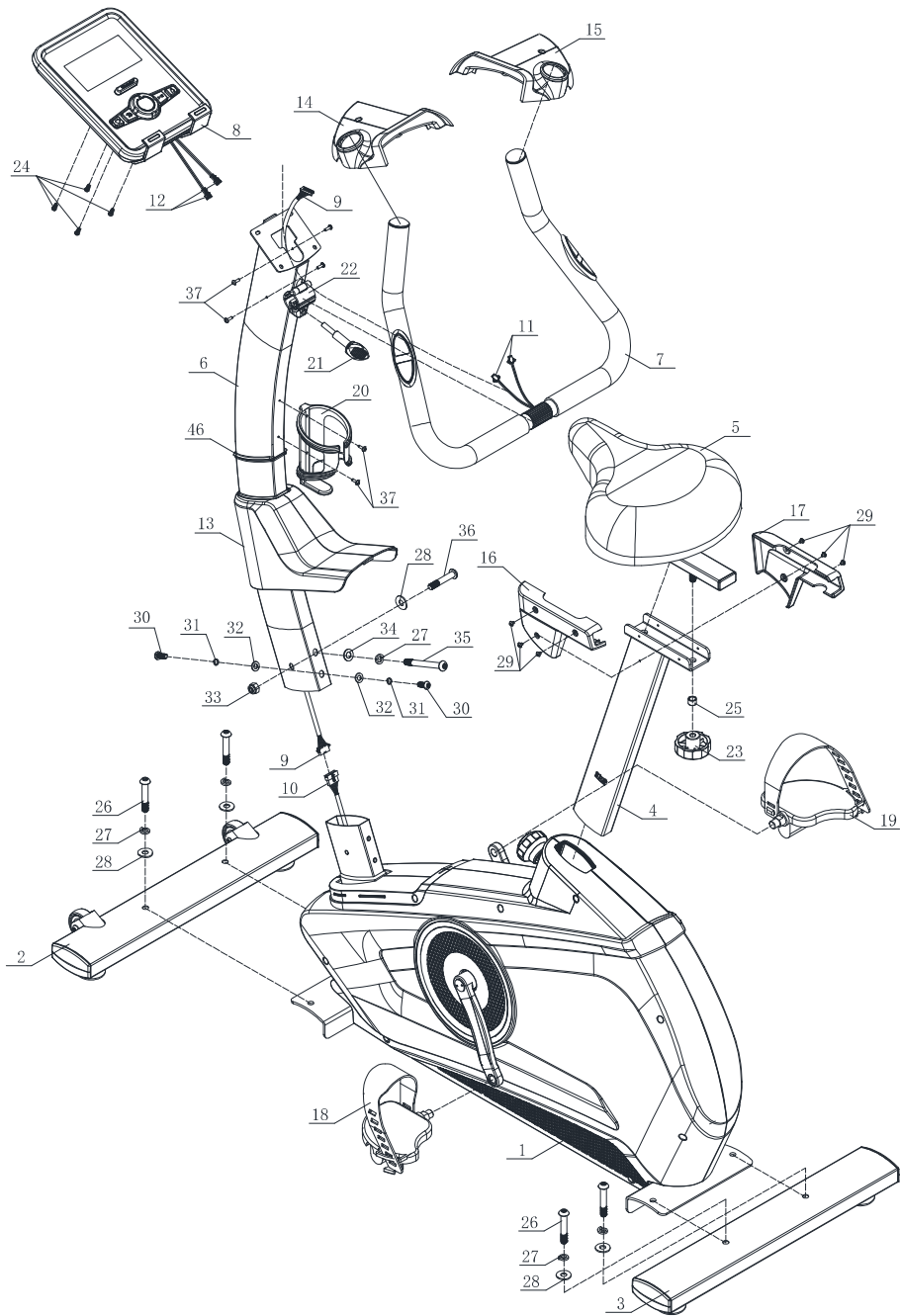
Fastgør flaskeholderen (20) til den øverste opretstående stolpe (6) med skruet med fuld gevindskruer (37).



Træningstips:

1. bruger skal sætte fødderne helt inde i pedalen. Og til at justere magnetstyringens modstand i henhold til brugeren.
2. Da maskinen med dobbelte svinghjul, og den vil have et stort inertimoment, når brugeren stopper før høj hastighed, skal brugeren minimere modstanden og sænke hastigheden for at undgå at skade brugerens ben af øjeblikket af inertie af lefl og højre pedal
- 3, Maskinen skal placeres på fladt gulv og have plads nok omkring sig til træning

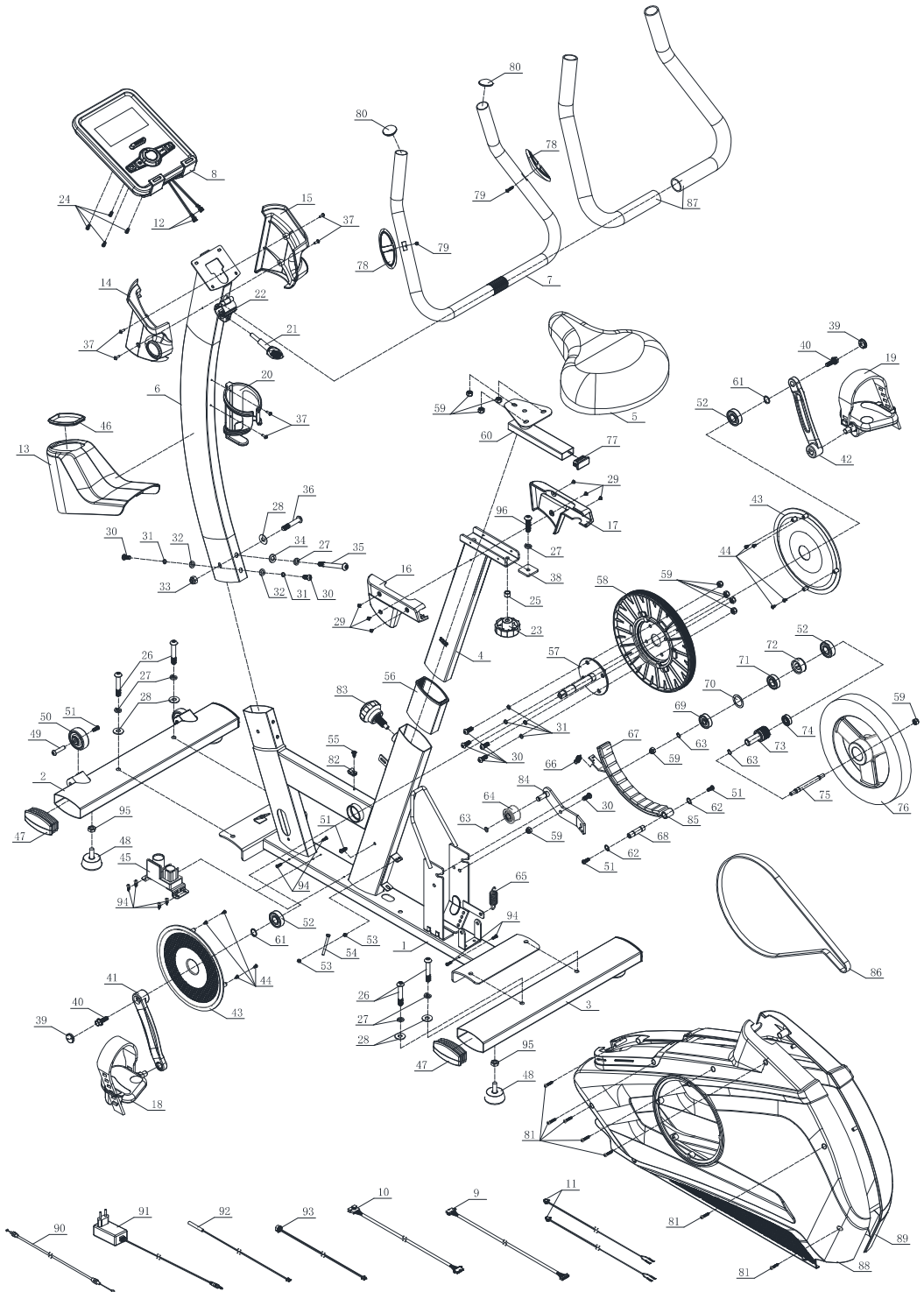
Half-drawing for assembly



Part list

NO.	NAME	DESCRIPTION	QTY
1	Main frame		1
2	Front stabilizer		1
3	Rear stabilizer		1
4	Saddle post		1
5	Saddle		1
6	Upper upright post		1
7	Handlebar post		1
8	Console		1
9	Console communication wire		1
10	Motor communication wire		1
11	Handle pulse connection wire		2
12	Console outlet		2
13	Upright post cover		1
14	Handlebar cover(L)		1
15	Handlebar cover(R)		1
16	Saddle cover(L)		1
17	Saddle cover(R)		1
18	Pedal(L)		1
19	Pedal(R)		1
20	Bottle holder	Φ93×150	1
21	T-shaped rotary knob	M8×30	1
22	Handlebar clamp ring		1
23	Handlebar rotary knob		1
24	Philips C.K.S. full thread screw	M5×10	4
25	Bushing tube	Φ10.5×Φ14×10	1
26	Allen C.K.S. half thread screw	M10×60×20	4
27	Spring washer	Φ10	5
28	Curved washer	Φ10.5×R100×t2.0	5
29	Philips pan head full thread screw	M4×6	6
30	Allen C.K.S. full thread screw	M8×20	2
31	Spring washer	Φ8	2
32	Flat washer	Φ8.5×Φ20×t1.5	2
33	Hex socking screw	M10	1
34	Flat washer	Φ10	1
35	Allen C.K.S. half thread screw	M10×95×20	1
36	Allen C.K.S. half thread screw	M10×55×20	1
37	Philips pan head full thread screw	M4×16	6

Drawing for assembly



art list

NO.	NAME	DESCRIPTION	QTY
1	Main frame		1
2	Front stabilizer		1
3	Rear stabilizer		1
4	Saddle post		1
5	Saddle		1
6	Upper Upright post		1
7	Handlebars		1
8	Console		1
9	Console communication wire		1
10	Motor communication wire		1
11	Handle pulse connection wire		2
12	Console outset		2
13	Upright post cover		1
14	Arm cover		1
15	Arm cover		1
16	Saddle cover(L)		1
17	Saddle cover(R)		1
18	Pedal(L)		1
19	Pedal(R)		1
20	Bottle holder	Φ93×150	1
21	T-shaped rotary knob	M8×30	1
22	Handlebar clamp ring		1
23	Handlebar rotary knob		1
24	Philips C.K.S. full thread screw	M5×10	4
25	Bushing tube	Φ10.5×Φ14×10	1
26	Allen C.K.S. half thread screw	M10×60×20	4
27	Spring washer	Φ10	6
28	Curved washer	Φ10.5×R100×t2.0	5
29	Philips pan head full thread screw	M4×6	6
30	Allen C.K.S. full thread screw	M8×20	7
31	Spring washer	Φ8	6

32	Flat washer	Φ8.5×Φ20×t1.5	2
33	Hex locking nut	M10	1
34	Flat washer	Φ10	1
35	Allen C.K.S. half thread screw	M10×95×20	1
36	Allen C.K.S. half thread screw	M10×55×20	1
37	Philips pan head full thread screw	M4×16	6
38	Saddle locking piece		1
39	Crank cover	Φ23×6×M22×P1.0	2
40	Hex flange full thread screw	5/16-18UNC-1"	2
41	Crank(L)		1
42	Crank(R)		1
43	Disc		2
44	Philips C.K.S. self-tapping screw	ST4×12	8
45	Magnet motor		1
46	Upright post trim strip	102×57×8	1
47	End cap	45×90×t1.5	4
48	Feet pad	Φ49×22×M10×26	4
49	Allen C.K.S. hollow screw	Φ8×33×M6×15	2
50	Wheels	Φ55×25.8	2
51	Allen C.K.S. full thread screw	M6×15	5
52	Deep groove ball bearing	6203-2RS	3
53	Hex nut	M5	2
54	Hex full head screw	M5×60	1
55	Philips washer head end-cutting and self-tapping bolt	ST4×12	1
56	Saddle post bushing	115×90×45	1
57	Crank axis	Φ17×150	1
58	Belt pulley	Φ263×22	1
59	Hex locking nut	M8	9
60	Saddle adjustment		1
61	Circlip for shaft	Φ17	2
62	Circlip for shaft	Φ12	2
63	Circlip for shaft	Φ10	3

64	Tension wheel	Φ38×22	1
65	Tension spring	Φ18×Φ2.0×14	1
66	Tension spring	Φ11.5×Φ1.2×13	1
67	Square magnet	30×25×t12	10
68	Magnet axis	Φ12×50	1
69	Deep groove ball bearing	6300-2RS	1
70	Flat washer	Φ34×Φ25×t1.0	1
71	Deep groove ball bearing	6003-2RS	1
72	One-way kingpin ball bearing	Φ35×Φ17×16	1
73	Small belt pulley	Φ30×64	1
74	Deep groove ball bearing	6000-2RS	1
75	Flywheel axis	Φ10×112.5	1
76	Flywheel	Φ280	1
77	Square pipe plug	20×40×t1.5	1
78	Handle pulse		2
79	Philips C.K.S. self-tapping screw	ST4×20	2
80	Round pipe plug	Φ28×t1.5	2
81	Philips C.K.S. self-tapping screw	ST4×25	7
82	Fixed magnet		1
83	Rotary hand bolt	Φ9×M16×P1.5×83	1
84	Fixed tension wheel		1
85	Magnet		1
86	Motor belt	440PJ6	1
87	Foam grip	Φ29×t3.0×600	2
88	Cover(L)		1
89	Cover(R)		1
90	Brake cable	L=350	1
91	Power adapter		1
92	Magnetic sensor		1
93	Power communication wire		1
94	Philips C.K.S. self-tapping screw	ST4×16	8
95	Hex nut	M10	4
96	Allen C.K.S. full thread screw	M10×38	1

DISPLAY FUNCTIONS :

ITEM	DESCRIPTION
TIME	.Display Range 0:00 ~ 99:59; Setting range 0:00~99:00
SPEED	.Range 0.0 ~ 99.9KM/H
DISTANCE	.Display Range 0.0 ~ 99.99; Setting range 0.0~99.90
CALORIES	.Display Range 0 ~ 9999Cal.; Setting range 0~9990Cal.
PULSE	.Display range P-30~230; Setting range 0-30~230
RPM	.Range 0 ~ 999
WATT	.Display Range:0~999; Setting Range 10 ~ 350

KEYS :

ITEM	DESCRIPTION
Up (+)	• Select function or increase resistance level
Down (-)	• Select function or decrease resistance level
Enter	• In STOP mode, press it to confirm setting or selection.
Reset	• Hold on pressing for 2 seconds, computer will reboot and start from user setting. • Reverse to main menu during presetting workout value or in stop mode.
Start/ Stop	• Start or Stop workout.
Recovery	• Test heart rate recovery status.
Body fat	• Test body fat% and BMI.